



## **Bedienungsanleitung Programmiersoftware** **Save `n carry PLUS**

Mit der Programmiersoftware Save `n carry PLUS lassen sich für die Schaltcomputer SC 08 und SC 88; SC 98 einfach und schnell Schaltprogramme erstellen und mit dem Programmieradapter und Hilfe des Datenschlüssels (SC 88 und SC 98) in die Schaltcomputer überspielen.

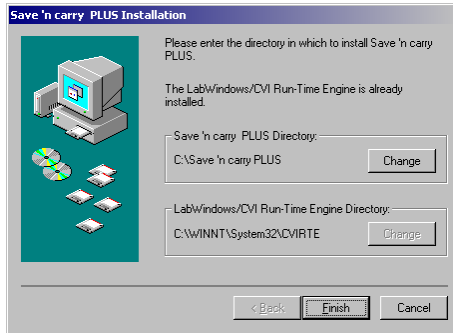
Hugo Müller GmbH  
Elektrotechnik  
Sturmbühlstr. 145-149  
78054 VS-Schwenningen  
Tel. 07720/31081  
Fax 07720/31083  
info@hugo-mueller.de  
www.hugo-mueller.de

### **Inhaltsangabe**

Installation der Software und der Hardware.....	2
Starten der Software und Einstellen der Sprache und der Schnittstelle .....	3
Programmieren eines neuen Programms SC 83 / SC 88 .....	4
Programmieren eines neuen Programms SC 93 / SC 98 .....	6
Prioritäten des Normalprogramms, der Sonderprogramme und des Datumsprogramms .....	10
Schreiben des Programms auf einen Datenschlüssel .....	10
Laden eines Programms vom Datenschlüssel.....	11
Grundregeln zum Datenschlüssel.....	12
Programmieren eines neuen Programms SC 08 .....	12
S/W- Umstellung ON / OFF bei SC 08.....	15
Schreiben des Programms auf eine SC 08 Logik.....	15
Autoinkrement – Funktion.....	16
Speichern von Programmen .....	17
Laden von Programmen .....	17
Drucken von Programmen.....	18

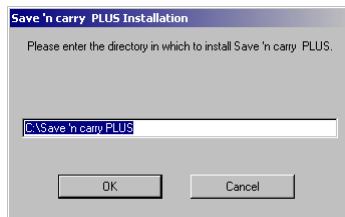
## Installation der Software und der Hardware

CD – ROM in das CD – Laufwerk des PC einlegen, die CD startet automatisch. Wählen Sie „Installation Save `n carry PLUS“.

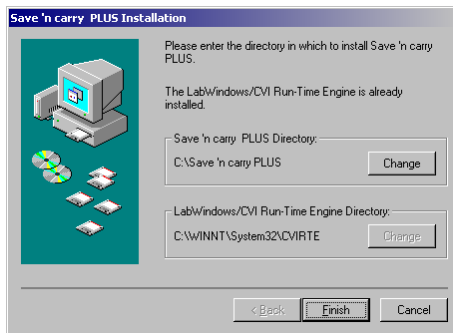


Das Installationsprogramm möchte die Installation im Dateordner Save `n carry PLUS auf der Festplatte C:\ installieren.

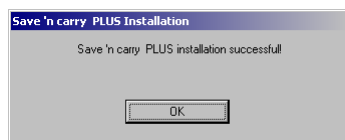
Auf *Change* klicken, wenn die Installation auf einer anderen Festplatte oder in einem anderen Dateordner erfolgen soll.



Eingabe der gewünschte Festplatte und des Dateordner. Bestätigen der Eingaben durch klicken auf *O.K.*

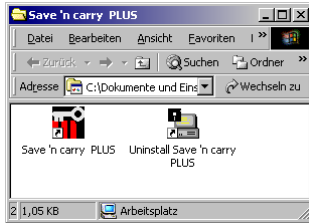


Auf *Finish* klicken, um die Einstellung des Dateordners und der Festplatte zu beenden und die Installation fortzuführen.



Wurde die Installation erfolgreich abgeschlossen, erscheint diese Meldung auf dem Bildschirm. Bestätigen der Anzeige, durch Klicken mit der Maus auf *O.K.*

## Starten der Software und Einstellen der Sprache und der Schnittstelle



Ansicht Windows-Explorer:  
Große Symbole

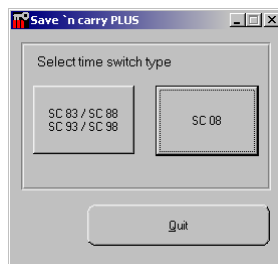
Dieses Fenster wird nun auf dem Bildschirm sichtbar.

Programmieradapter mit einer seriellen Schnittstelle des PCs verbinden.

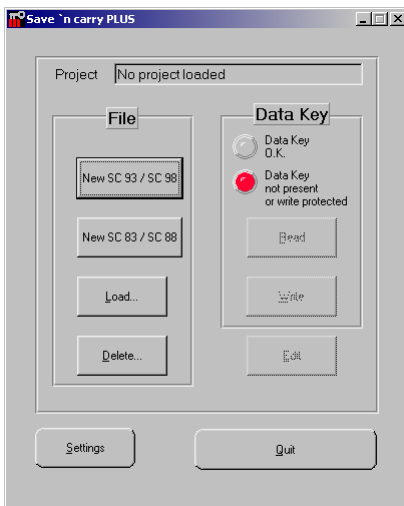
Starten der Software *Save 'n carry PLUS*, durch Doppelklicken des Zeichens für *Save 'n carry PLUS* mit der Maus.

***Save 'n carry PLUS* trägt sich auch in das Startmenü ein, so dass das Programm auch unter Start/Programme gestartet werden kann.**

Mit dem Programm *Uninstallation Save 'n carry PLUS* kann *Save 'n carry PLUS* jederzeit wieder von der Festplatte entfernt werden.



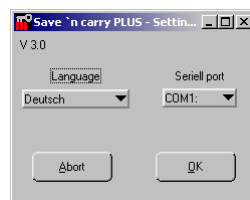
Wählen Sie Ihren Schaltcomputer aus und klicken Sie mit der Maus Ihre Auswahl an.



Auswahl: SC 83 / SC 88  
SC 93 / SC 98

Das Startfenster erscheint auf dem Bildschirm.

Zum Einstellen der seriellen Schnittstelle und der Sprache auf *Settings (Einstellungen)* klicken.



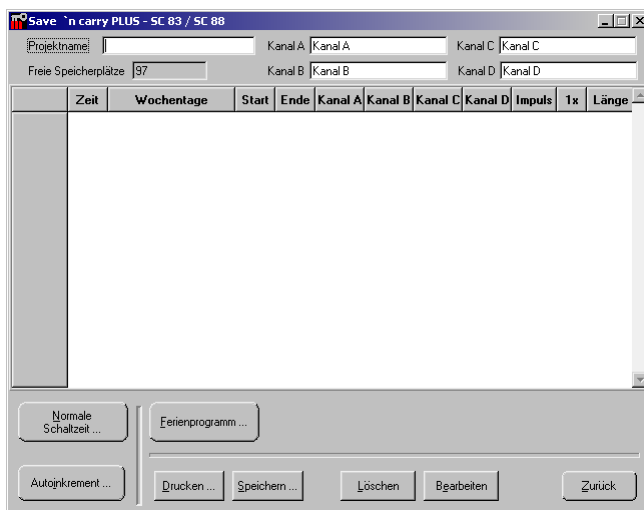
Die Schnittstellen COM 1 bis COM 4 können gewählt werden.

Eine Sprache kann ausgewählt werden. Bestätigen der Eingabe durch klicken mit der Maus auf *O.K.*.

Wechsel die Anzeige nicht, so ist vermutlich die falsche Schnittstelle eingestellt.

## Programmieren eines neuen Programms SC 83 / SC 88

Auf die Taste *Neu SC 83 / SC 88* klicken.

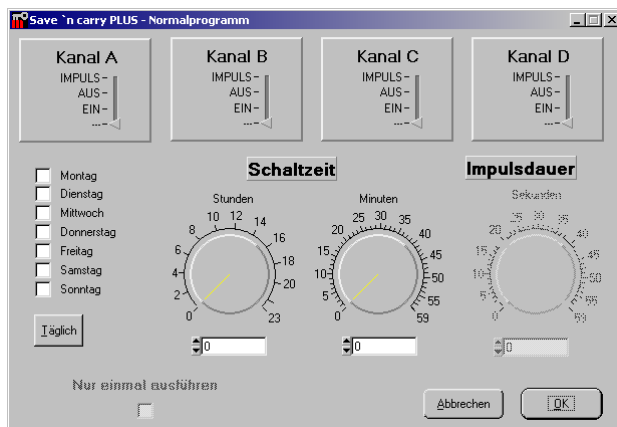


Die Programmiertabelle für die Schaltfunktionen erscheint auf dem Bildschirm.

Für das Projekt, für welches das Schaltprogramm erstellt werden soll kann ein Name eingegeben werden.

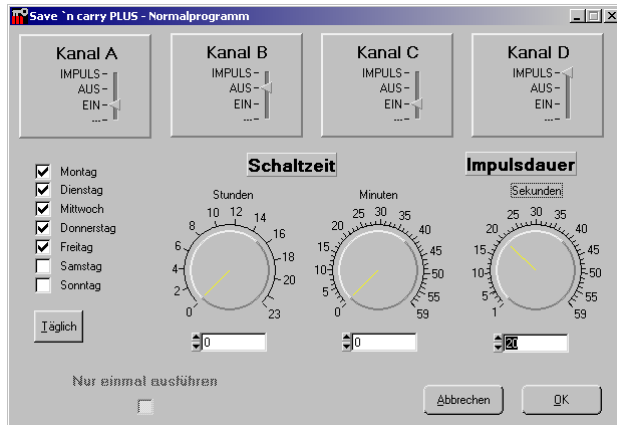
Auch die Kanäle können nach Ihrem Einsatzzweck benannt werden.

Um eine Schaltzeit / -funktion zu erstellen, auf *Normale Schaltzeit* klicken.



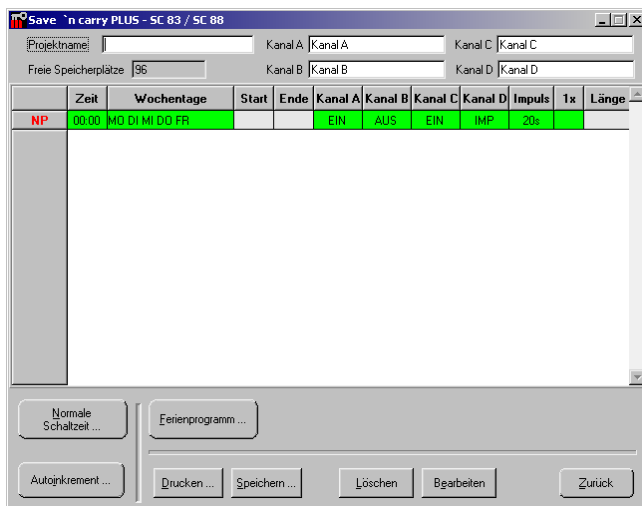
In diesem Eingabefenster kann die Schaltzeit, die Schaltfunktion und die Tage an welchen die Schaltung ausgeführt werden soll programmiert werden

Wird nur ein Wochentag ausgewählt, so besteht die Möglichkeit *Nur einmal ausführen* auszuwählen. Dies bedeutet, dass die Programmierung nach der Ausführung in der Schaltuhr automatisch gelöscht wird..



Wird bei einem der Kanäle eine Impulsschaltung programmiert, so besteht die Möglichkeit, ein Impulszeit von 01 Sekunden bis 59 Sekunden zu programmieren.

Bestätigen der Eingabe durch klicken auf O.K..

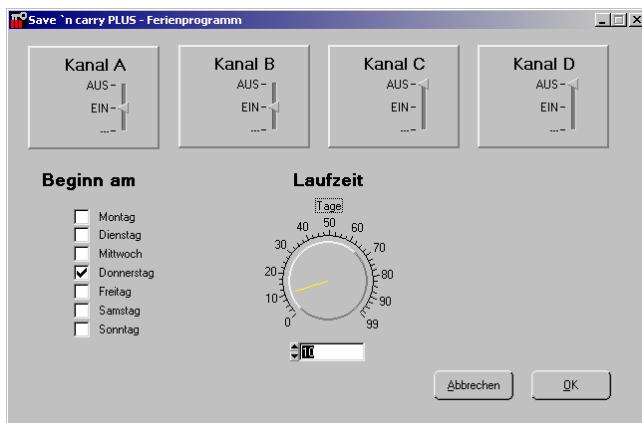


Die Schaltzeit erscheint nun in der Programmierstabelle.

Die Schaltzeit kann gelöscht oder bearbeitet werden. Zuerst die Schaltzeit mit der Maus anklicken wird und dann auf *Löschen* oder *Bearbeiten* klicken.

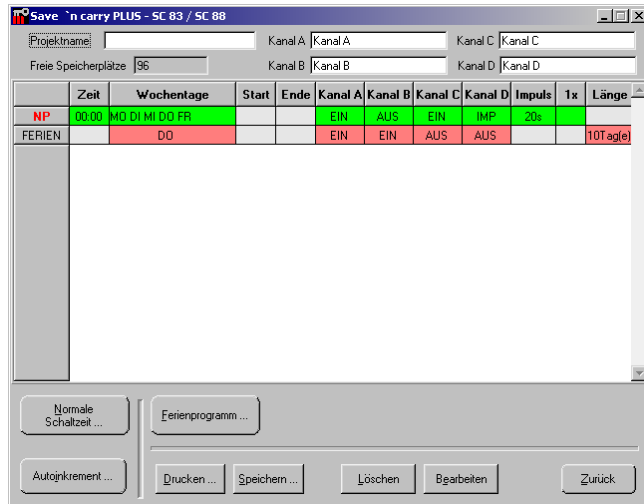
Um weitere Schaltzeiten / -funktionen zu erstellen, wieder auf *Normale Schaltzeit* klicken.

Um eine Ferienschaltung zu programmieren, auf *Ferienprogramm* klicken.



In diesem Eingabefenster besteht die Möglichkeit den nächsten Wochentag zu wählen, an welchem das Ferienprogramm starten soll, sowie die Schaltfunktion und wie viele Tage das Schaltprogramm ausgeführt werden soll

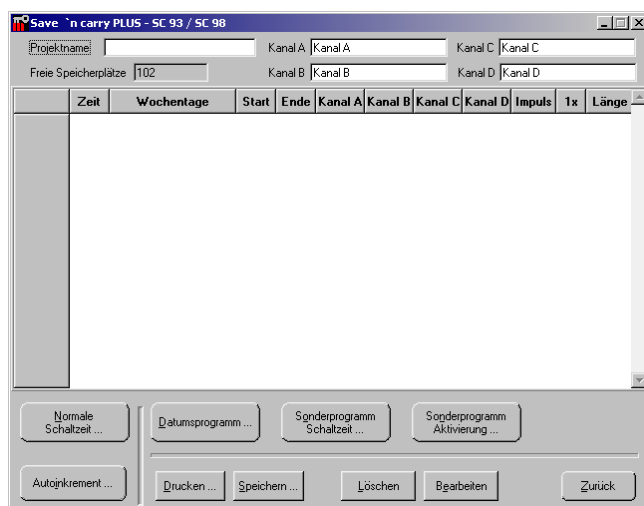
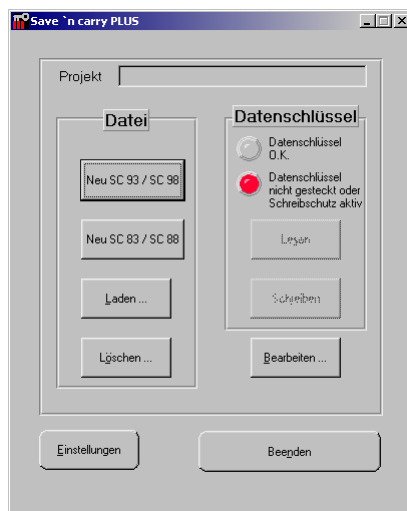
Bestätigen der Eingabe, durch klicken auf O.K..



Die Ferienschaltung erscheint ebenfalls in der Programmierstabelle.

## Programmieren eines neuen Programms SC 93 / SC 98

Klicken Sie mit der Maus auf *Neu SC 93 / SC 98*

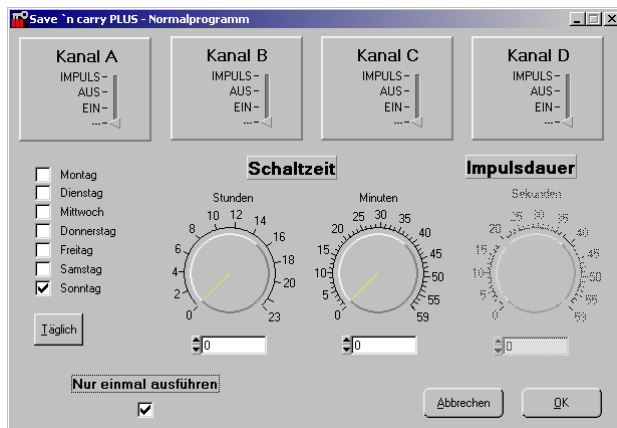


Die Programmierstabelle für die Schaltfunktionen erscheint auf dem Bildschirm.

Für das Projekt, für welches das Schaltprogramm erstellt werden soll kann ein Name eingegeben werden.

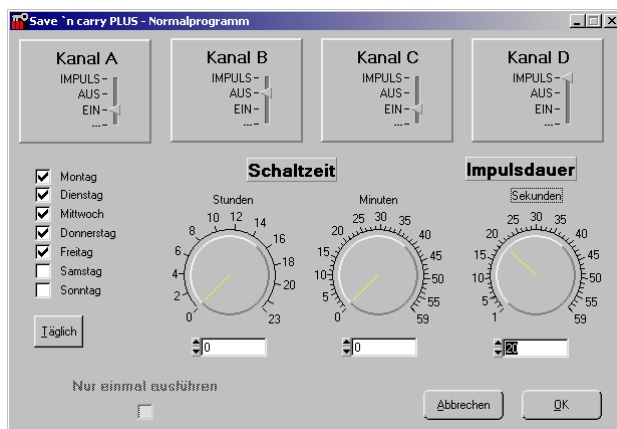
Auch die Kanäle können nach Ihrem Einsatzzweck benannt werden.

Um eine Schaltzeit / -funktion zu erstellen, auf *Normale Schaltzeit* klicken.



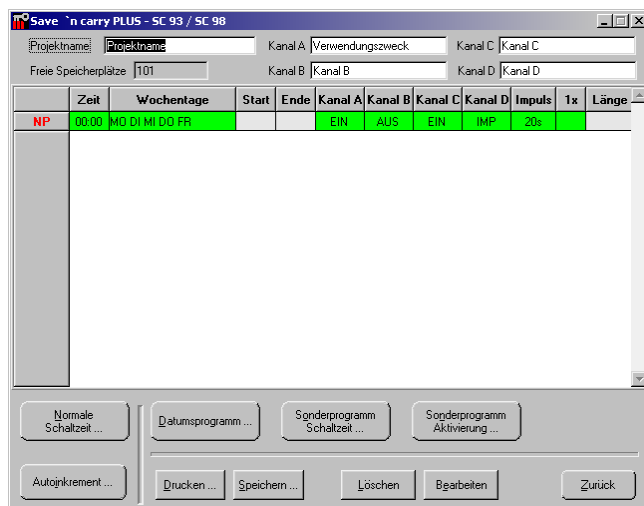
In diesem Eingabefenster kann die Schaltzeit, die Schaltfunktion und die Tage an welchen die Schaltung ausgeführt werden soll programmiert werden.

Wird nur ein Wochentag ausgewählt, so haben besteht die Möglichkeit *Nur einmal ausführen* auszuwählen. Dies bedeutet, dass die Programmierung nach der Ausführung in der Schaltuhr automatisch gelöscht wird.



Wird bei einem der Kanäle eine Impulsschaltung programmiert, so besteht die Möglichkeit ein Impulszeit von 01 Sekunden bis 59 Sekunden zu programmieren.

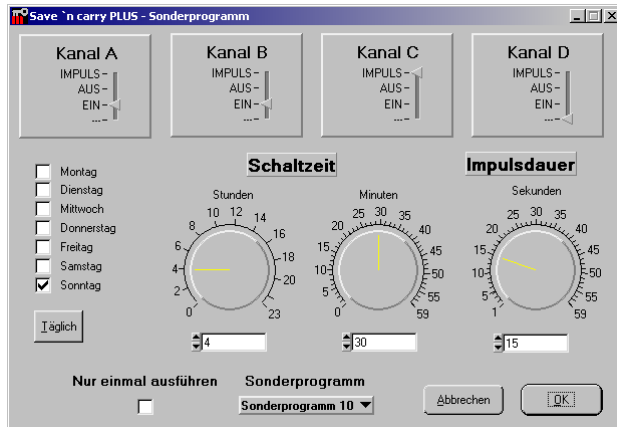
Betätigen der Eingabe, durch klicken auf O.K..



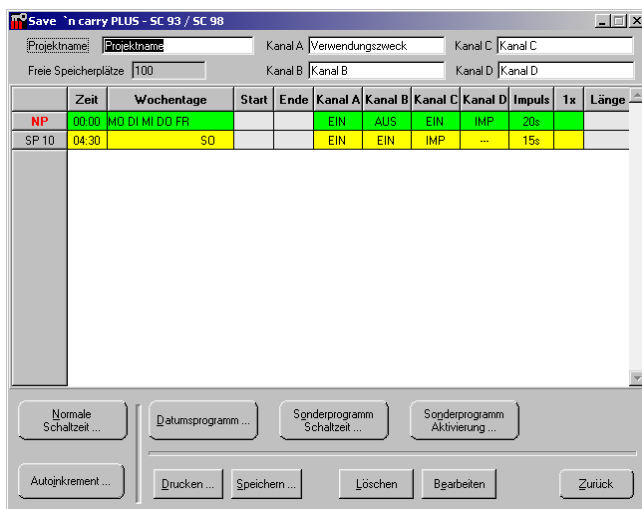
Die Schaltzeit erscheint nun in der Programmierstabelle.

Sie können die Schaltzeit löschen oder bearbeiten, indem Sie die Schaltzeit mit der Maus anklicken und dann auf *Löschen* oder *Bearbeiten* klicken.

Um ein Sonderprogramm zu programmieren, klicken Sie auf *Sonderprogramm Schaltzeit*.



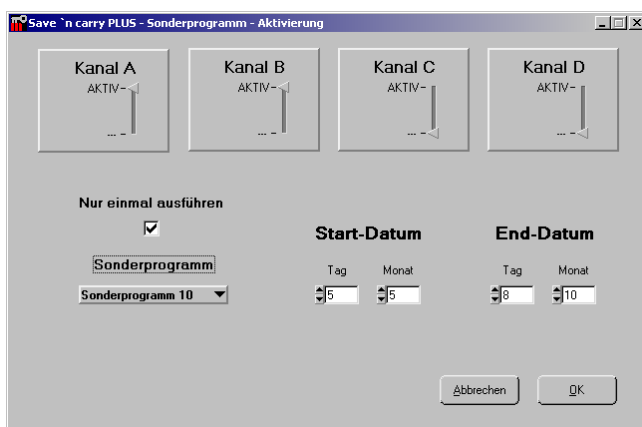
Die selbe Eingabemaske wie bei Normalen Schaltzeiten wird angezeigt, mit der Erweiterung, dass die Schaltfunktion einem Sonderprogramm von SP 01 bis SP 15 zugeteilt werden muss.



Die Schaltfunktion erscheint ebenfalls in der Tabelle.

Nun muss dieses Sonderprogramm mit der Programmierung *Sonderprogramm Aktivierung* über das Datum aktiviert werden.

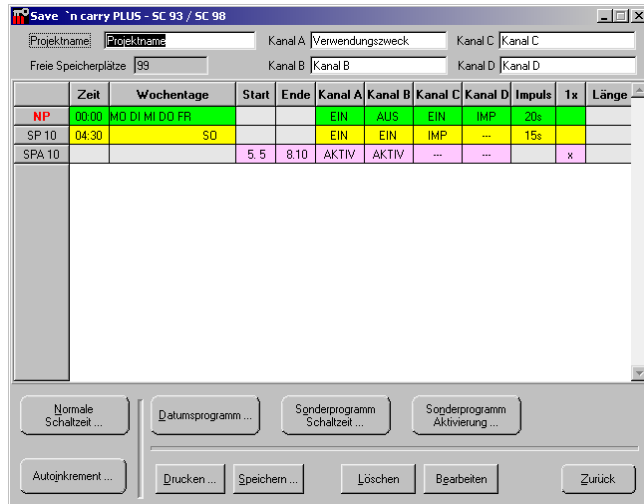
Klicken auf *Sonderprogramm Aktivierung*



In der Eingabemaske für die Aktivierung der Sonderprogramme muss das Start-Datum und das Stop-Datum, die gewünschten Kanäle und die Sonderprogramm - Nummer programmiert werden.

Das aktivierte Sonderprogramm wird immer von 00:00 Uhr des Start-Datums bis 24:00 Uhr des Stop-Datums ausgeführt.

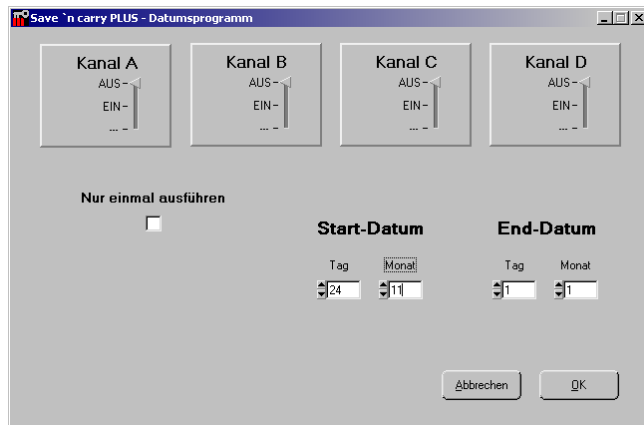
Wird *Nur einmal ausführen* programmiert, so wird die Programmierung nach der Ausführung im Schaltcomputer automatisch gelöscht.



Bestätigen der Eingabe durch Klicken auf O.K..

Die Sonderprogramm Aktivierung erscheint ebenfalls in der Tabelle.

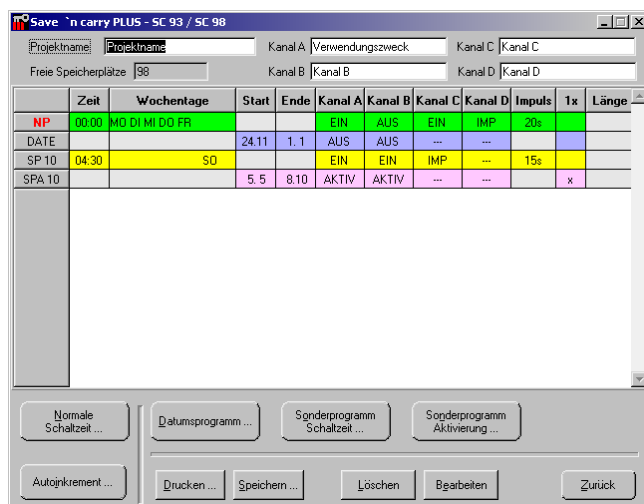
Um ein Datumsprogramm zu programmieren auf *Datumsprogramm* klicken.



Hier können übergeordnet über das Normalprogramm und die Sonderprogramme die Kanäle über einen bestimmten Zeitraum Ein- oder Ausgeschaltet werden.

Auch die *Nur einmal ausführen* – Funktion steht hier zur Verfügung.

Eingabe durch klicken auf O.K. betätigen.



Auch diese Programmierung erscheint in der Tabelle.

## Prioritäten des Normalprogramms, der Sonderprogramme und des Datumsprogramms

Wird ein Datumsprogramm oder ein Sonderprogramm aktiviert, so werden nur die Schaltfunktionen dieser Aktivierungen ausgeführt. Das Normalprogramm wird unterdrückt.

Werden mehrere Sonderprogramme oder das Datumsprogramm zu den gleichen Daten aktiviert, so wird nur das Programm mit der höchsten Priorität ausgeführt.

Höchste Priorität                      Datumsprogramm

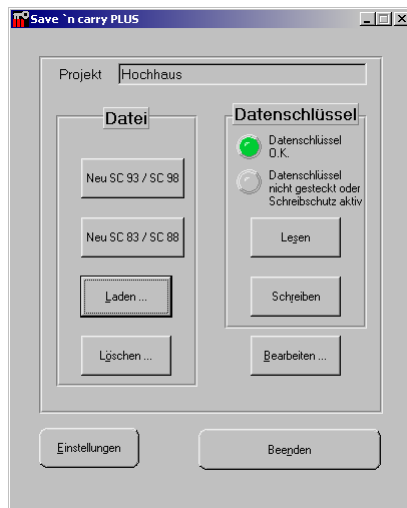
---

↑		SP 15
↑	↑	
↑		SP 01

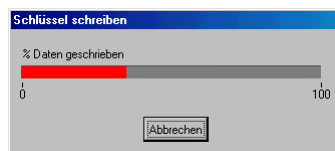
---

Niedrigste Priorität                      Normale Schaltzeit

## Schreiben des Programms auf einen Datenschlüssel



Zuerst einen Datenschlüssel auf den Programmieradapter stecken, die Anzeige für den Datenschlüssel wechselt in die Farbe grün und die Befehlstasten für das *Lesen* und *Schreiben* des Datenschlüssels werden freigegeben.



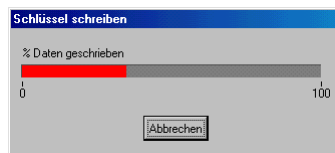
Ist ein Datenschlüssel in den Programmieradapter gesteckt, so kann im Startbildschirm auf *Schreiben* geklickt werden.

Der Datenschlüssel wird mit dem programmierten Schaltprogramm beschrieben

## Laden eines Programms vom Datenschlüssel

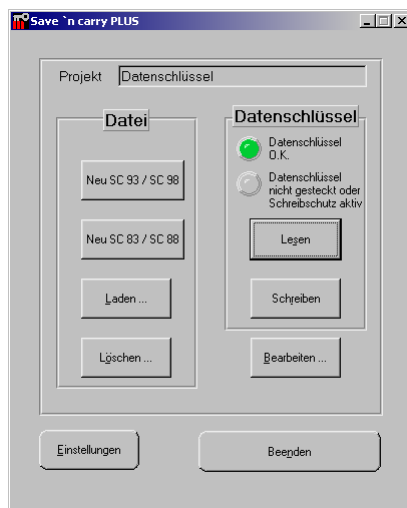


Zuerst einen Datenschlüssel auf den Programmieradapter stecken, die Anzeige für den Datenschlüssel wechselt in die Farbe grün und die Befehlstasten für das *Lesen* und *Schreiben* des Datenschlüssels werden freigegeben.



Ist ein Datenschlüssel in den Programmieradapter gesteckt, so kann im Startbildschirm auf *Lesen* geklickt werden.

Das Programm des Datenschlüssels wird in den PC eingelesen.



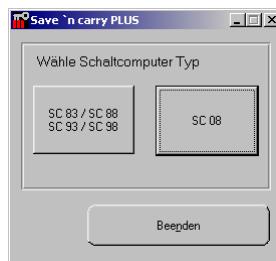
Unter Projekt wird angezeigt, dass das Programm vom Datenschlüssel eingelesen wurde.

Bearbeiten des eingelesenen Programms durch klicken auf *Bearbeiten*.

## Grundregeln zum Datenschlüssel

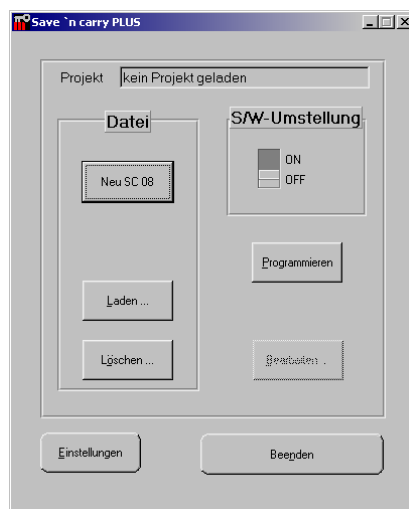
1. Der Datenschlüssel ist mit einem Schreibschutz ausgestattet.  
(Siehe Bedienungsanleitung des Schaltcomputers)
  2. Ein Datenschlüssel kann jederzeit wieder mit einem neuen Programm überschrieben werden, wenn der Schreibschutz nicht aktiviert ist.
  3. Z.B. ein 4 Kanal Programm kann in 2 Kanalschaltcomputer eingelesen werden. Die nicht vorhandenen Kanäle werden dann im Mode ? mit angezeigt.
  4. Z.B. wird ein 2 Kanalprogramm in ein 4 Kanalschaltcomputer eingelesen, so wird ein möglicherweise vorhandenes Programm für Kanal 3 und Kanal 4 gelöscht.
- 

## Programmieren eines neuen Programms SC 08

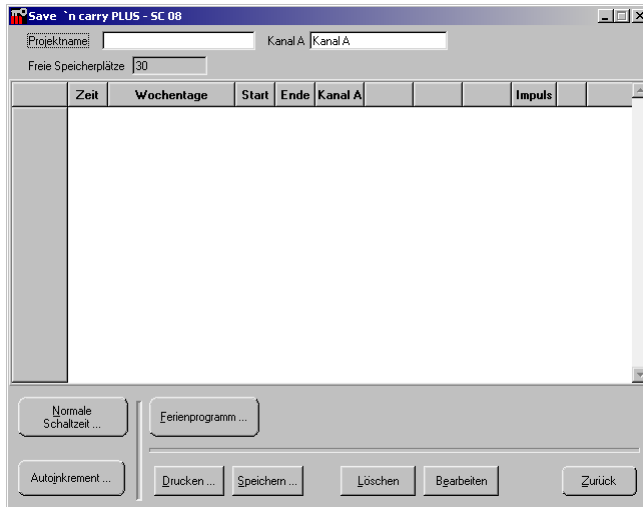


Save `n carry PLUS Software starten.

SC 08 mit der Maus anklicken



Auf die Taste *Neu SC 08* klicken.

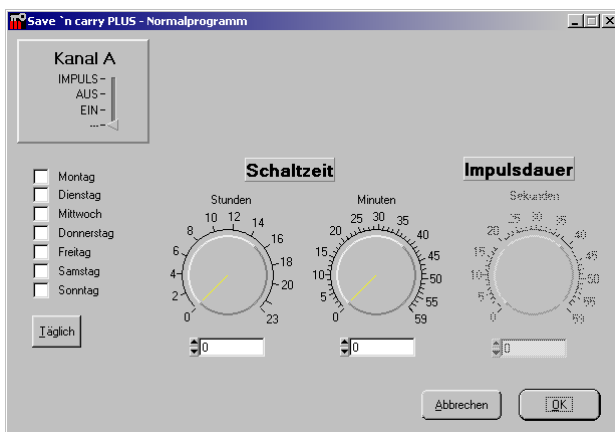


Die Programmier­tabelle für die Schaltfunktionen erscheint auf dem Bildschirm.

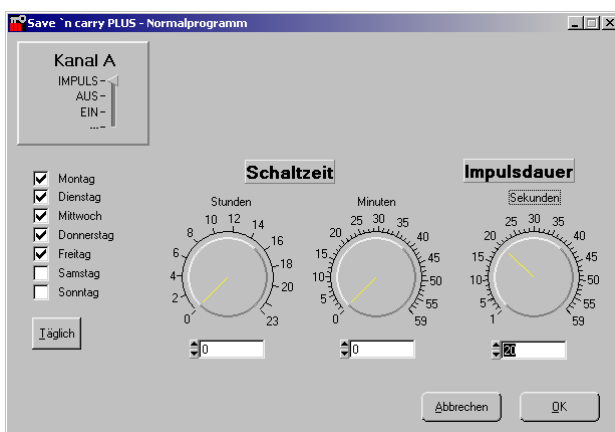
Für das Projekt, für welches das Schaltprogramm erstellt werden soll kann ein Name eingegeben werden.

Auch die Kanäle können nach Ihrem Einsatzzweck benannt werden.

Um eine Schaltzeit / -funktion zu erstellen, auf *Normale Schaltzeit* klicken.

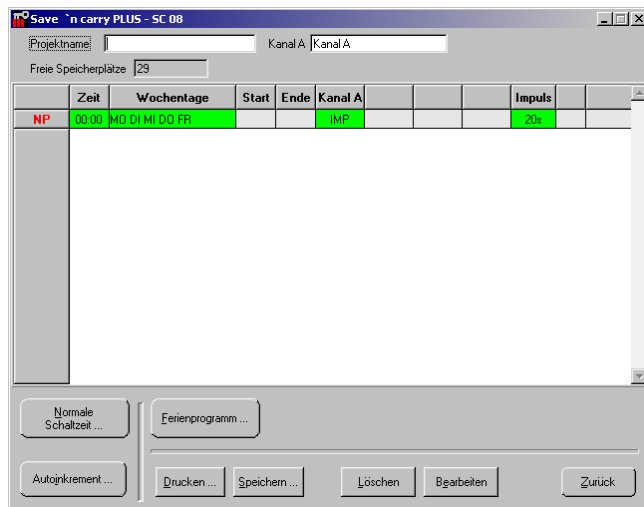


In diesem Eingabefenster kann die Schaltzeit, die Schaltfunktion und die Tage an welchen die Schaltung ausgeführt werden soll programmiert werden.



Wird eine Impulsschaltung programmiert, so besteht die Möglichkeit, ein Impulszeit von 01 Sekunden bis 59 Sekunden zu programmieren.

Betätigen der Eingabe durch klicken auf O.K..

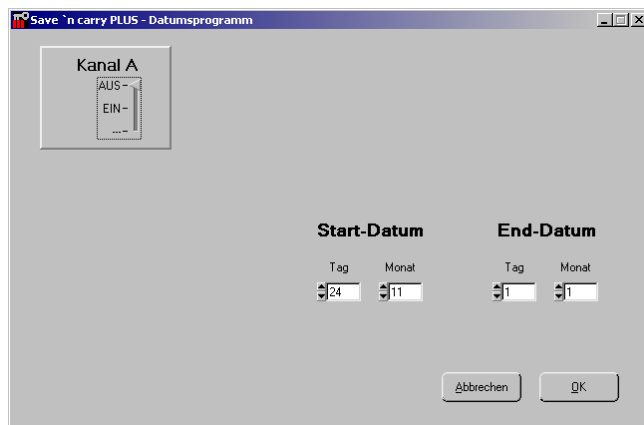


Die Schaltzeit erscheint nun in der Programmiertabelle.

Die Schaltzeit kann gelöscht oder bearbeitet werden. Zuerst die Schaltzeit mit der Maus anklicken wird und dann auf *Löschen* oder *Bearbeiten* klicken.

Um weitere Schaltzeiten / -funktionen zu erstellen, wieder auf *Normale Schaltzeit* klicken.

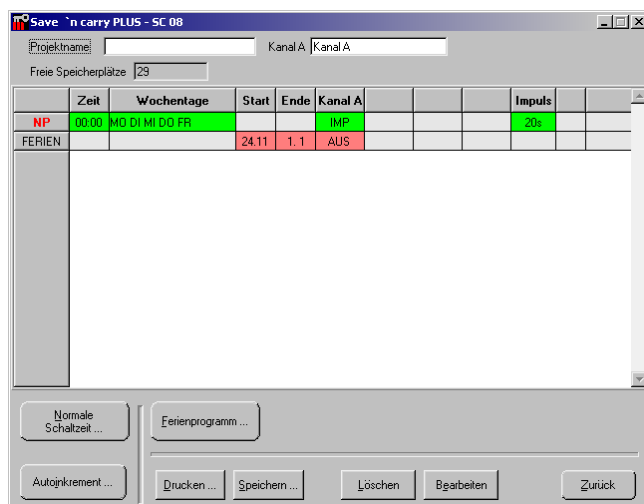
Um eine Ferienschialtung zu programmieren, auf *Ferienprogramm* klicken.



In diesem Eingabefenster besteht die Möglichkeit ein Ferienprogramm datumsbezogen zu programmieren.

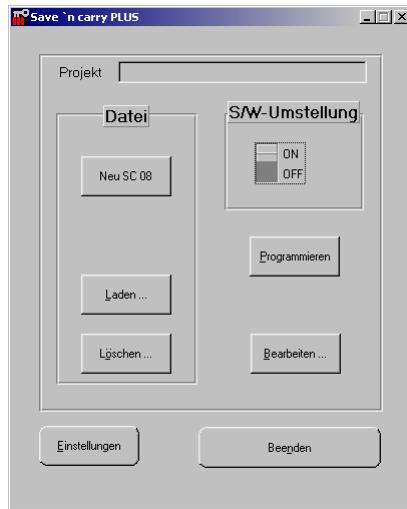
Bestätigen der Eingabe, durch klicken auf *O.K.*

Ein erstelltes Ferienprogramm löscht sich nach der Ausführung automatisch.



Die Ferienschialtung erscheint ebenfalls in der Programmiertabelle.

## S/W- Umstellung ON / OFF bei SC 08

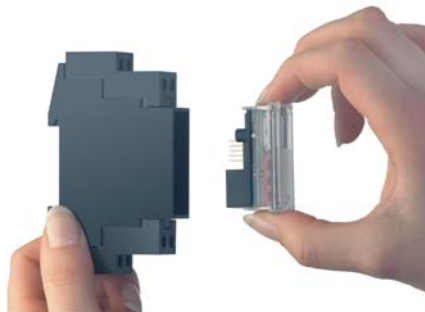


Die automatische S/W-Umstellung kann im Startbildschirm ein- (ON) oder ausgeschaltet (OFF) werden.

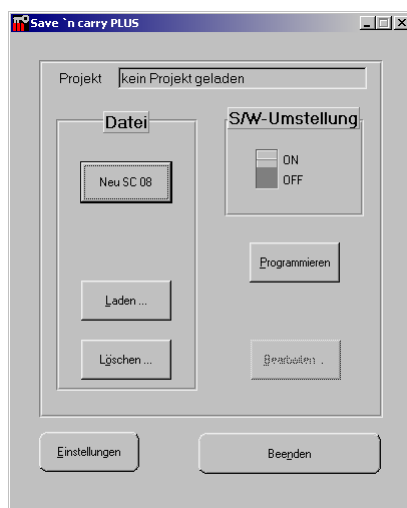
Die Sommerzeitumstellung erfolgt nach der seit dem 30.05.1994 gültigen Regelung.

Beginn: Letzter Sonntag im März  
Ende: Letzter Sonntag im Oktober

## Schreiben des Programms auf eine SC 08 Logik



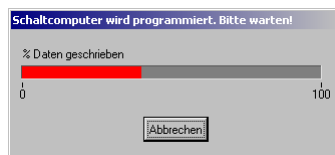
Logikteil vom Leistungsteil der SC 08 abziehen und auf den PC- Adapter stecken.



Auf Programmieren klicken.



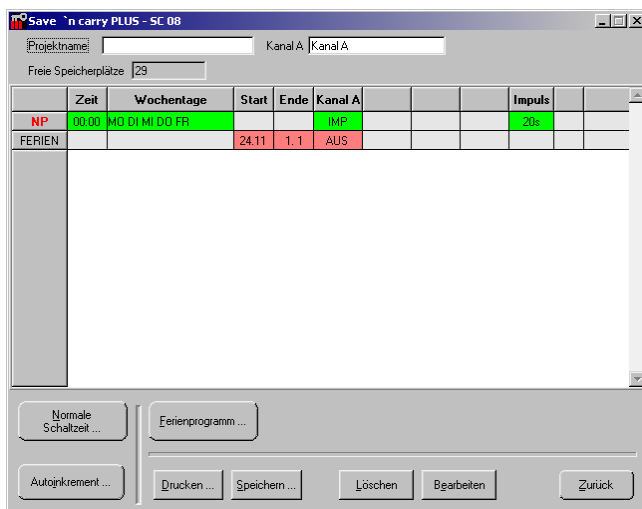
Die Tasten gleichzeitig für ca. 3 Sekunden betätigen, bis das nächste Fenster auf dem Bildschirm erscheint.



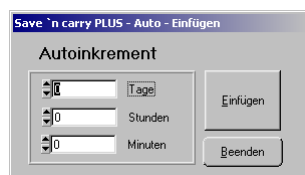
Die SC 08- Logik wird programmiert.

Logik vom Programmieradapter abziehen und wieder auf Leistungsteil des SC 08 aufstecken.

## Autoinkrement – Funktion



Eine bereits programmierte Normale Schaltzeit oder Sonderprogramm Schaltzeit mit der Maus anklicken, um diese auszuwählen und dann auf *Autoinkrement* klicken.

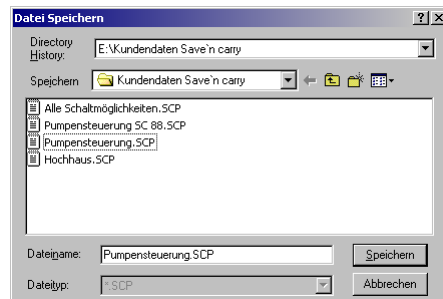


Die ausgewählte Schaltzeit kann hier mit einem programmierbaren Offset vervielfältigt werden.

Den Offset einstellen (Tage / Stunden / Minuten) und auf *Einfügen* klicken.

Die neue Schaltzeit wird in der Programmierstabelle sichtbar.

## Speichern von Programmen



Bei der Anzeige der Programmier­tabelle auf **Speichern** klicken.

Das Fenster **Datei speichern** erscheint am Bildschirm.

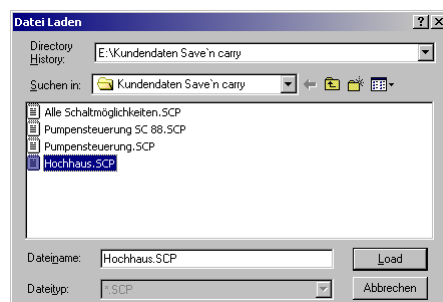
Der Projektname erscheint als **Speichernamen** am Bildschirm. Dieser kann jedoch geändert werden.

Auch kann ein anderer Ordner als **Eigene Dateien** gewählt werden. Zum Speichern auf **Speichern** klicken.

## Laden von Programmen

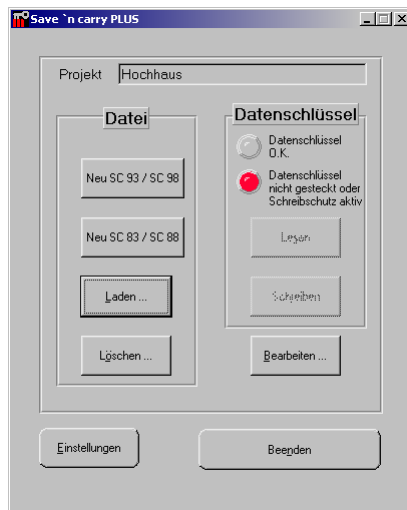


Im Startbildschirm auf **Laden** klicken.



Die bereits gespeicherten Programme werden in einem Auswahl­fenster sichtbar.

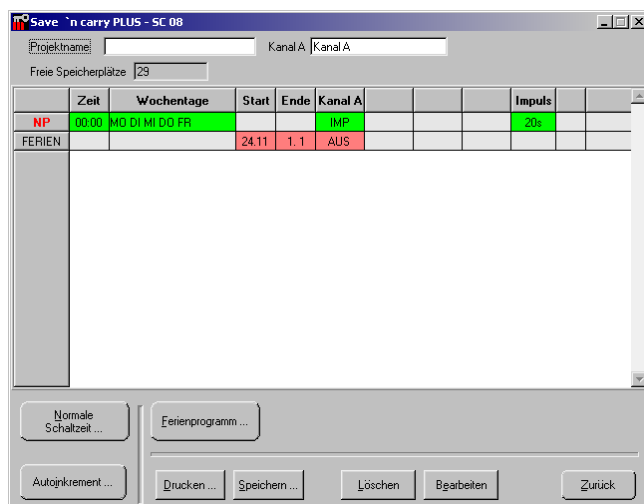
Das gewünschte Programm anklicken und danach auf **Load** klicken



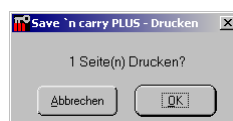
Das geladene Programm wird bei Projekt angezeigt.

Zum bearbeiten des Programms auf *Bearbeiten* klicken.

## Drucken von Programmen



Auf Drucken klicken.



Bestätigen durch klicken auf O.K..

Die Eingabetabelle wird ausgedruckt