



Bedienungsanleitung

Programmiersoftware Save`n carry PP 50 pro

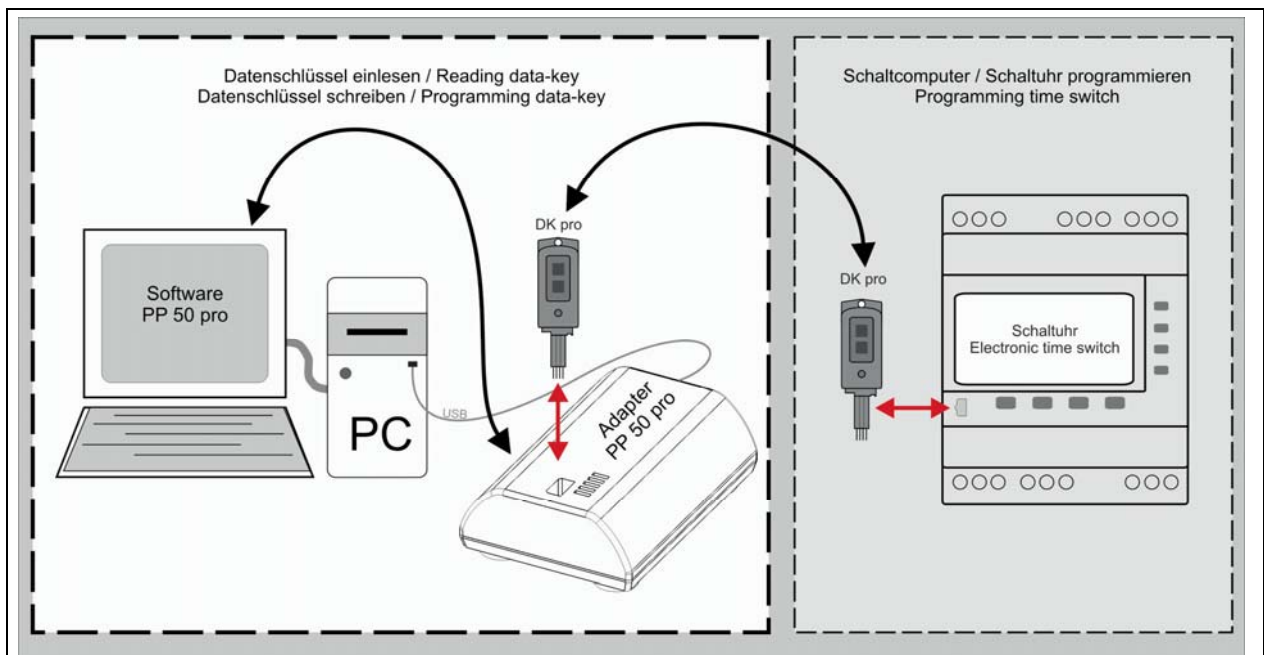
1 Inhaltsverzeichnis

1	Inhaltsverzeichnis	2
2	Einleitung / Benutzerhinweise	3
2.1	Zweck des Produkts.....	3
2.2	Piktogrammerkklärung.....	3
2.3	Installation der Software.....	4
2.4	Installation der Hardware	5
3	Programmstart, Startbildschirm und Sprachen	8
3.1	Programmstart	8
3.2	Auswahl der Schaltuhr	8
3.3	Einstellen der Sprache	8
4	Programmübersicht, Menüpunkte und Symbolleiste	9
4.1	Programmübersicht.....	9
4.1.1	Tabellenansicht.....	9
4.1.2	Grafikansicht.....	9
4.1.3	Wechseln der Ansichten	9
4.1.4	Aktualisierung Grafikansicht	10
4.1.5	Aufteilung Grafikansicht / Grafik zoomen.....	10
4.2	Menüpunkte - Übersicht	11
4.3	Symbolleiste.....	11
5	Programmieren einer neuen Schaltzeit.....	12
5.1	Standardschaltzeiten programmieren	12
5.2	SP Sonderprogramm (Jahresuhren)	13
5.2.1	Aktivierung von Sonderprogrammen (Jahresuhren)	14
5.3	Besonderheiten	15
5.3.1	Zusatzschaltzeiten	15
5.3.2	Permanentprogramm	15
6	Datenschlüselfunktionen	16
6.1	Einlesen des Datenschlüssels	16
6.2	Programmieren des Datenschlüssels.....	16
7	Weitere Informationen	17
7.1	Grafik aktualisieren	17
7.2	Duplizieren	17
7.3	Zyklusfunktion	18
7.3.1	Zyklusfunktion aktivieren und definieren.....	18
7.4	Speichern / Speicherort festlegen	18
8	Adressen und Updates	19
8.1	Adresse Hugo Müller.....	19
8.2	Updates.....	19

2 Einleitung / Benutzerhinweise

2.1 Zweck des Produkts

Mit Hilfe der Programmiersoftware „**Save`n carry PP 50 pro**“ lassen sich für die Schaltcomputer/Schaltuhren der pro-Generation einfach und schnell Schaltprogramme erstellen. Mit dem Programmieradapter „**PP 50 pro**“ und mit Hilfe des Datenschlüssels „**DK pro**“ lassen sich Schaltprogramme zwischen Schaltcomputer/Schaltuhren und PC übertragen.

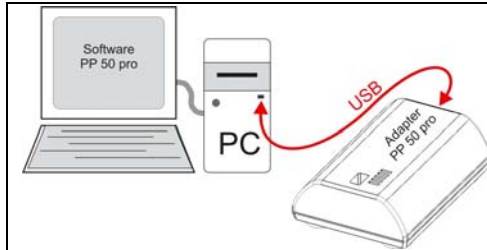


2.2 Piktogrammerklärung

Piktogramm	Piktogrammerläuterung
	<u>Information</u> Dieses Piktogramm weist Sie auf eine benutzerdienliche Information hin.
	<u>Ankündigung Handlungsaufforderung / Reihenfolge der Bedienschritte</u> Dieses Piktogramm kündigt eine oder mehrere Handlungsaufforderung an und gibt schrittweise die Reihenfolge der einzelnen Handlungssequenzen an.
	<u>Handlungsaufforderung / Handlungssequenz</u> Dieses Piktogramm fordert Sie auf, eine Handlung durchzuführen!!

2.3 Installation der Software

Für die Installation der Programmiersoftware **Save`n carry PP 50 pro** unter Windows (2000, XP, VISTA) folgen Sie bitte den anschließend aufgelisteten Handlungsschritten:



➤ Installation Software

- Legen Sie die mitgelieferte **Save`n carry PP 50 pro** CD in Ihr Computerlaufwerk ein.
- Die Installation startet automatisch. Folgen Sie bitte den Anweisungen der Installationsroutine.



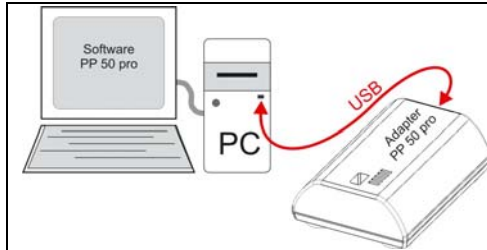
Save`n carry PP 50 pro wird als Icon auf dem Desktop erstellt und trägt sich auch in das Startmenü ein
(Startmenü: Start -> Programme -> Save`n carry -> PP 50 pro)

Sollte die Installation NICHT automatisch starten führen Sie bitte folgende Handlungsschritte durch:

- Öffnen Sie die CD und starten Sie die PP50pro.exe mit einem Doppelklick
- Folgen Sie bitte den Anweisungen der Installationsroutine.

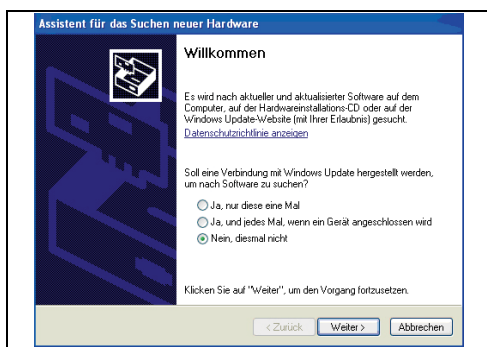
2.4 Installation der Hardware

Für die Installation des Programmieradapters **PP 50 pro** unter Windows (2000, XP, VISTA) folgen Sie bitte den anschließend aufgelisteten Handlungsschritten:



➤ SCHRITT 1 – USB-Kabel anschließen

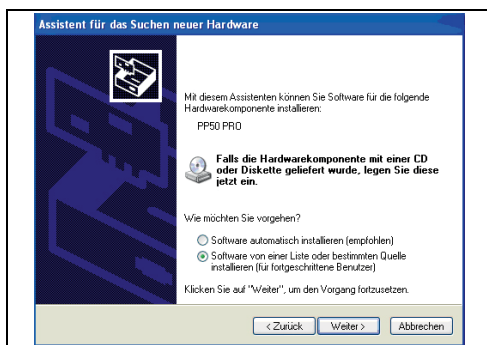
- ☞ Schließen Sie das mitgelieferte USB-Kabel an den Programmieradapter **PP 50 pro** an.
- ☞ Verbinden Sie den Programmieradapter mittels USB-Kabel mit Ihrem PC.



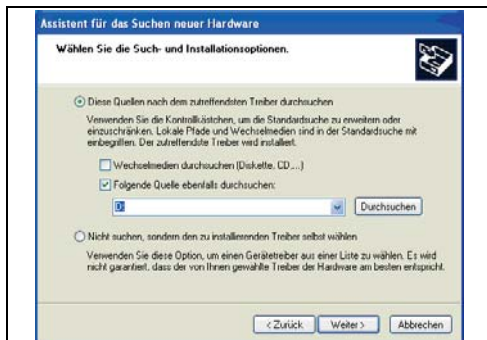
➤ SCHRITT 2 – Treiberinstallation

Nachdem Sie das USB-Kabel mit dem Adapter und Ihrem PC verbunden haben öffnet sich das Dialogfenster des Hardware-Assistenten auf Ihrem Bildschirm:

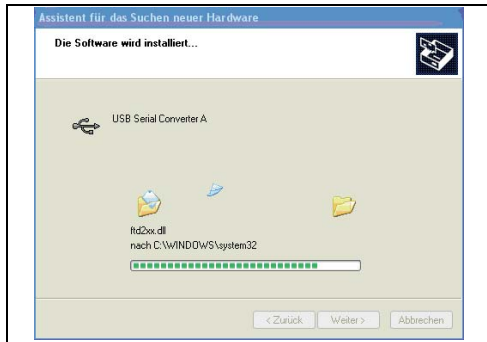
- ☞ Wählen Sie folgenden Punkt aus: **„Nein, diesmal nicht“**
- ☞ Bestätigen Sie Ihre Auswahl mit **„Weiter >“**



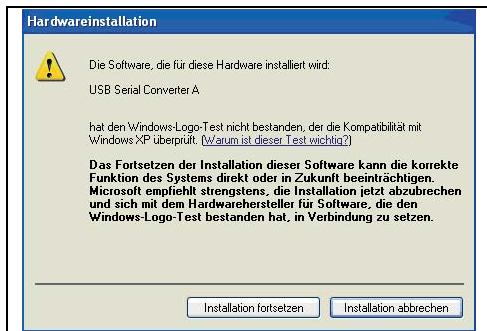
- ☞ Wählen Sie folgenden Punkt aus: **„Software von einer Liste oder bestimmten Quelle installieren“**
- ☞ Bestätigen Sie Ihre Auswahl mit **„Weiter >“**



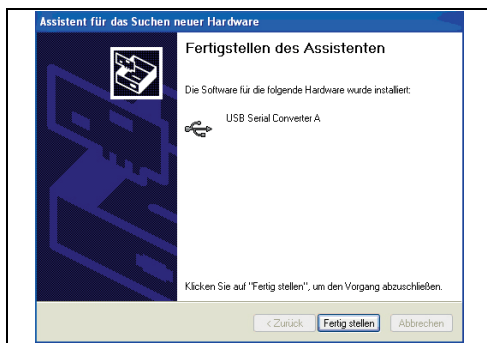
- ☞ Wählen Sie folgenden Punkt aus: **„Folgende Quelle ebenfalls durchsuchen“**
- ☞ Klicken Sie auf **„Durchsuchen“**
- ☞ Geben Sie den Pfad zum benötigten USB-Treiber an (Die Treiber befinden Sie auf der mitgelieferten CD **„Save'n carry PP 50 pro“** im Unterordner **„treiber“**)
- ☞ Bestätigen Sie Ihre Auswahl mit **„Weiter >“**



INFO Windows kopiert den/die Treiber in Ihr System

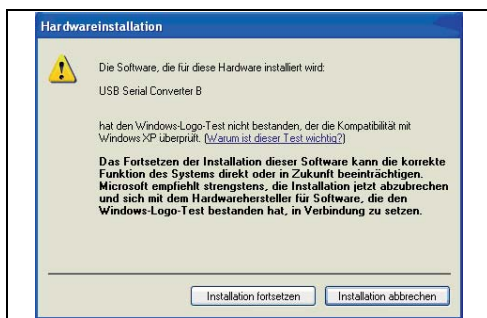


☞ Bestätigen Sie den Sicherheits-Hinweis mit „**Installation fortsetzen**“.

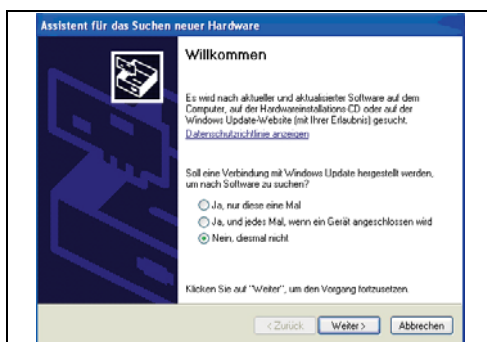


☞ Schließen Sie den ersten Teil der Installation ab in dem Sie auf „**Fertig stellen**“ klicken.

INFO Es folgen weitere Installationsschritte

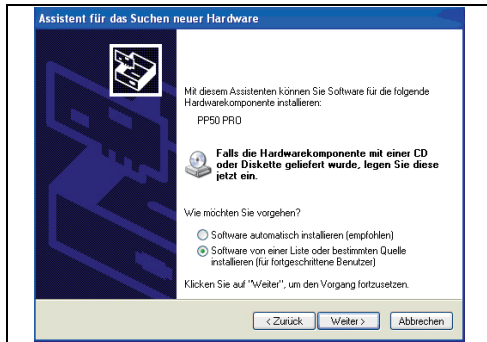


☞ Es öffnet sich erneut ein Sicherheitshinweis. Bestätigen Sie diesen ebenfalls mit „**Installation fortsetzen**“.

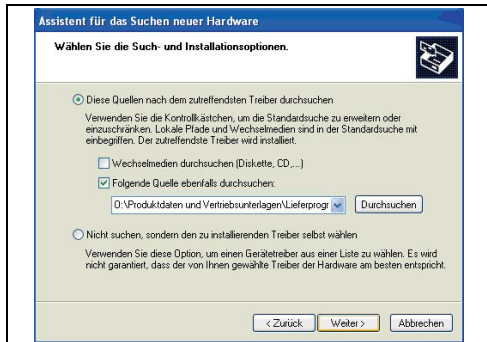


☞ Wählen Sie folgenden Punkt aus: „**Nein, diesmal nicht**“

☞ Bestätigen Sie Ihre Auswahl mit „**Weiter >**“



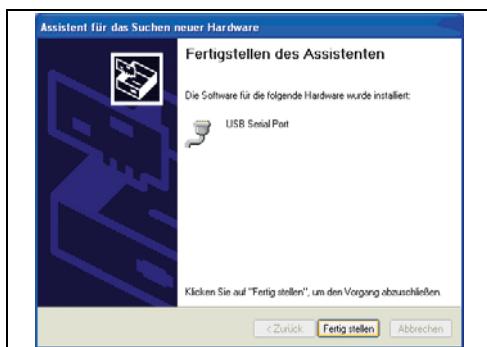
- ☞ Wählen Sie folgenden Punkt aus: „**Software von einer Liste oder bestimmten Quelle installieren**“
- ☞ Bestätigen Sie Ihre Auswahl mit „**Weiter >**“



- ☞ Wählen Sie folgenden Punkt aus: „**Folgende Quelle ebenfalls durchsuchen**“
- ☞ Klicken Sie auf „**Durchsuchen**“
- ☞ Geben Sie den Pfad zum benötigten USB-Treiber an (Die Treiber befinden Sie auf der mitgelieferten CD „**Save'n carry PP 50 pro**“ im Unterordner „**treiber**“)
- ☞ Bestätigen Sie Ihre Auswahl mit „**Weiter >**“



Windows kopiert die Treiber



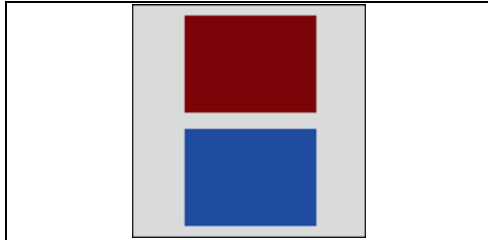
- ☞ Schließen Sie die Installation ab in dem Sie auf „**Fertig stellen**“ klicken.



Die Hardware ist nun einsatzbereit

3 Programmstart, Startbildschirm und Sprachen

3.1 Programmstart



☞ Starten Sie die Programmiersoftware **Save`n carry PP 50 pro** durch einen Doppelklick auf das **PP 50 pro** Start-Symbol **ODER**

☞ Die Programmiersoftware **Save`n carry PP 50 pro** trägt sich auch in das Startmenü ein. Sie können das Programm unter **Start -> Programme -> Save`n carry -> PP 50 pro** öffnen.

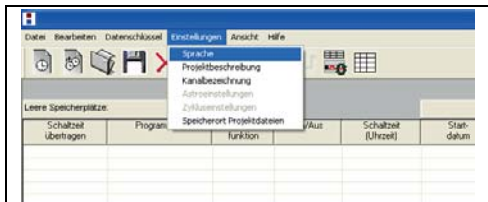
3.2 Auswahl der Schaltuhr



Nachdem Sie das Programm gestartet haben erscheint das Begrüßungsfenster.

- ☞ Wählen Sie den gewünschten Uhrentyp / die gewünschte Schaltuhr aus.
- ☞ Bestätigen sie Ihre Auswahl mit „**Weiter**“

3.3 Einstellen der Sprache



➤ SCHRITT 1

Nachdem Sie das Programm geöffnet haben können Sie die gewünschte Sprache Einstellen

- ☞ Klicken Sie auf den Menu-Punkt „**Einstellungen**“
- ☞ Klicken Sie im Unter-Menu auf „**Sprache**“



➤ SCHRITT 2

- ☞ Wählen Sie die gewünschte Sprache aus
- ☞ Bestätigen Sie Ihre Auswahl mit „**OK**“

➤ SCHRITT 3

- ☞ Schließen sie das Programm und starten Sie es anschließen erneut.



Erst nach Neustart des Programms / der Anwendung werden die Spracheinstellungen wirksam

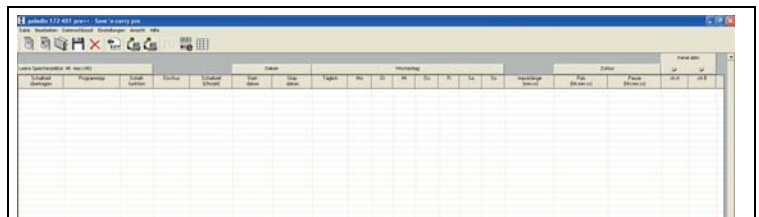
4 Programmübersicht, Menüpunkte und Symbolleiste

4.1 Programmübersicht

Grundsätzlich stehen Ihnen im Programm **Save`n carry PP 50 pro** zwei mögliche Ansichten zur Verfügung. Zum einen die **Tabellenansicht** und zum anderen die **Grafikansicht**.

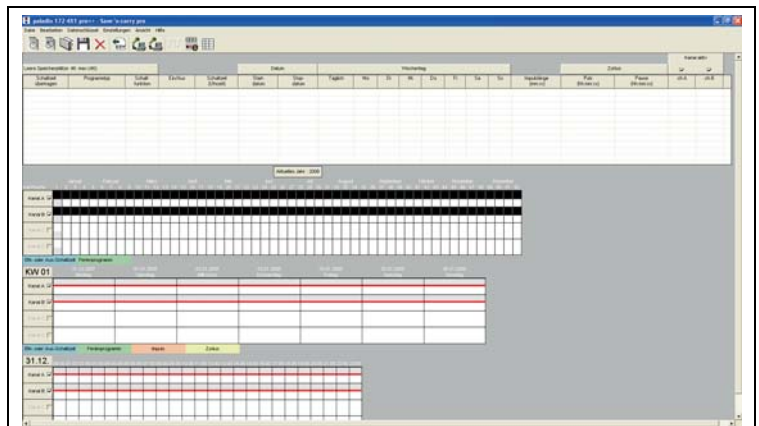
4.1.1 Tabellenansicht

Nach dem Öffnen des Programms werden die Schaltzeiten (sofern Schaltzeiten eingegeben wurden) in der Standard-Tabellenansicht dargestellt.



4.1.2 Grafikansicht

Sie haben jederzeit die Möglichkeit zwischen Standardansicht (Tabellenansicht) und Grafikansicht zu wechseln. In der Grafikansicht werden Ihnen die Schaltzeiten grafisch aufbereitet und auch in Tabellenform dargestellt.



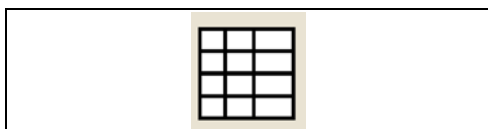
BITTE BEACHTEN SIE: Sonderprogramme (**SP 1 ... 10**) und Zusatzschaltzeiten (**ZUSATZ**) werden ausschließlich in der Tabelle und **NICHT** grafisch dargestellt!!!!

4.1.3 Wechseln der Ansichten



➡ Wechsel von Tabellenansicht in Grafikansicht

☞ Klicken Sie auf das „**Grafik einblenden**“ Symbol

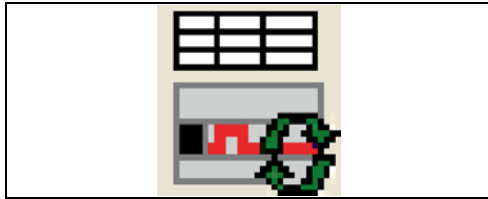


➡ Wechsel von Grafikansicht in Tabellenansicht

☞ Klicken Sie auf das „**Tabellenansicht**“ Symbol

4.1.4 Aktualisierung Grafikansicht

Arbeiten Sie in der Grafikansicht ist es wichtig die Grafik, nach Eingabe einer neuen Schaltzeit bzw. nach Änderung einer Schaltzeit, zu aktualisieren. Erst dann werden die neuen Schaltzeiten bzw. Änderungen an Schaltzeiten dargestellt.



↻ Aktualisierung der Grafikansicht

☞ Klicken Sie auf das „**Grafik einblenden**“ Symbol

INFO Erst nach Aktualisierung der Grafik werden neue Schaltzeiten bzw. Änderungen an Schaltzeiten grafisch dargestellt.

INFO Je nach Umfang Ihrer Programmierung (Menge Ihre programmierten Schaltzeiten) kann die Aktualisierung bis zu 60 Sec. dauern!!

4.1.5 Aufteilung Grafikansicht / Grafik zoomen

1. Jahresansicht / 2. Wochenansicht / 3. Tagesansicht / 4. Stundenansicht

4.2 Menüpunkte - Übersicht

Datei	Bearbeiten	Datenschlüssel	Einstellungen	Ansicht	Hilfe
Neues Projekt	Neue Schaltzeit	Datenschlüssel lesen	Sprache	Statusleiste	Bedienungsanleitung
Öffnen	Duplizieren	Datenschlüssel schreiben	Projektbeschreibung	Toolbar	Über...
Letztes Projekt öffnen	Löschen		Kanalbezeichnung	Grafik einblenden	
Projekt schliessen			Astroeinstellungen*	Tabelle zoomen	
Projekt speichern			Zykluseinstellungen*		
Projekt speichern unter			Speicherort Projektdateien		
Datei exportieren als CSV					

4.3 Symbolleiste

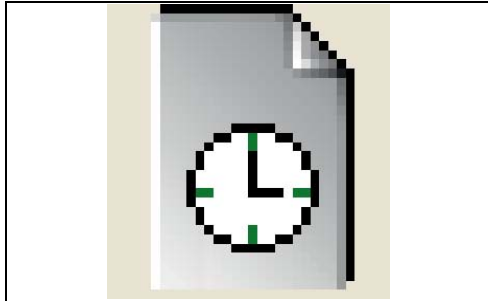
Die Symbolleiste der Software **Save`n carry PP 50 pro** beinhaltet folgende Icons / Symbole:



Icon	Iconerklärung / Symbolerklärung
	Neue Schaltzeit: Anlegen einer neuen Schaltzeit
	Duplizieren: Anlegen einer neuen Schaltzeit auf Basis einer vorhandenen Schaltzeit
	Projekt öffnen: Gespeichertes Projekt öffnen
	Projekt speichern
	Eintrag löschen: Löschen einer markierten Schaltzeit
	CSV exportieren: Schaltzeiten in das CSV-Format exportieren
	Datenschlüssel lesen: Einlesen des Datenschlüssel-Programmes auf den PC
	Datenschlüssel schreiben: Schaltzeiten / Schaltprogramm auf Datenschlüssel schreiben
	<ol style="list-style-type: none"> Zyklus Einstellungen (schwarz): Öffnet die Dialogbox Zyklus-Einstellungen Zyklus Einstellungen (grau): Die Zyklusfunktion steht nicht zur Auswahl
	Grafik neu: Grafik aktualisieren bzw. Grafische Darstellung der Schaltzeiten einblenden
	Tabelle: Rein tabellarische Darstellung der Schaltzeiten

5 Programmieren einer neuen Schaltzeit

5.1 Standardschaltzeiten programmieren



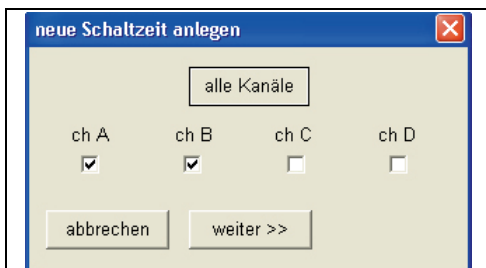
➤ SCHRITT 1

☞ Klicken Sie auf das Symbol „Neue Schaltzeit“

ODER

☞ Doppelklicken Sie auf eine freie Zeile in der Tabelle

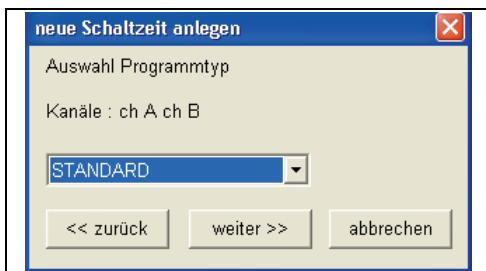
INFO Das Fenster „*Neue Schaltzeit anlegen*“ öffnet sich!!



➤ SCHRITT 2

☞ Wählen Sie aus für welche Kanäle / für welchen Kanal Sie eine neue Schaltzeit anlegen möchten

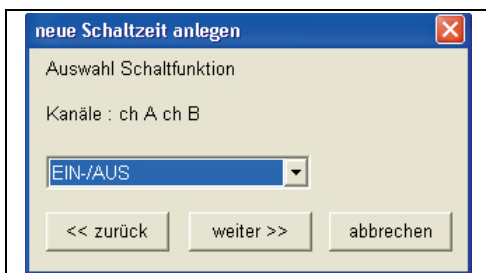
☞ Bestätigen Sie Ihre Auswahl mit „*weiter >>*“



➤ SCHRITT 3

☞ Wählen Sie den Programmtyp **STANDARD** aus

☞ Bestätigen Sie Ihre Auswahl mit „*weiter >>*“



➤ SCHRITT 4

☞ Wählen Sie die gewünschte **Schaltfunktion** aus

INFO Bei Standardwochenuhren: **EIN-/AUS** oder **IMPULS**

Bei Astrouhren: **EIN-/AUS** oder **ASTRO**

Bei Wochenuhren mit Zyklusfunktion: **EIN-/AUS, IMPULS, ZYKLUS***

Bei Jahresuhren: **EIN-/AUS, IMPULS, ZYKLUS***

*Wird erst nach Aktivierung der Zyklusfunktion angeboten

☞ Bestätigen Sie Ihre Auswahl mit „*weiter >>*“



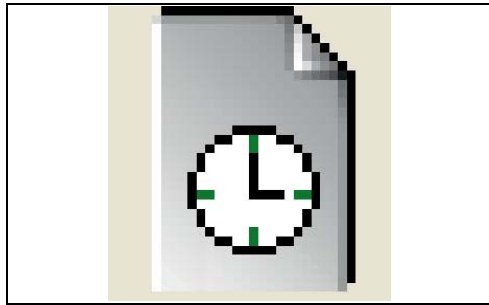
➤ WEITERE SCHRITTE

INFO Die weiteren Arbeitsschritte sind von der Auswahl der **Schaltfunktion** abhängig (Schritt 4). Befolgen Sie die weiteren Arbeitsanweisungen im Fenster „*Neue Schaltzeit anlegen*“

5.2 SP Sonderprogramm (Jahresuhren)

Die Funktion als Jahresuhr wird über Sonder(Wochen)programme erfüllt. Sie haben die Möglichkeit bis zu zehn Sonderprogramme einzugeben. Sie können für jedes Sonderprogramm beliebig viele Schaltzeiten, entsprechend Ihrer Speicherkapazität, anlegen.

Erst nach Aktivierung (SP Aktivierung nach Datum siehe Punkt 5.2.1) werden Sonderprogramme ausgeführt.



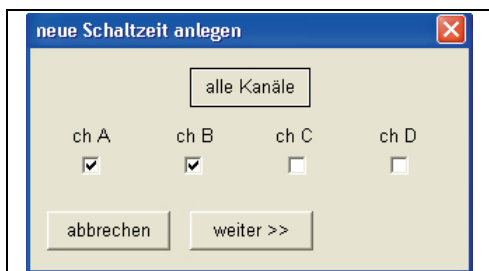
➡ SCHRITT 1

☞ Klicken Sie auf das Symbol „Neue Schaltzeit“

ODER

☞ Doppelklicken Sie auf eine freie Zeile in der Tabelle

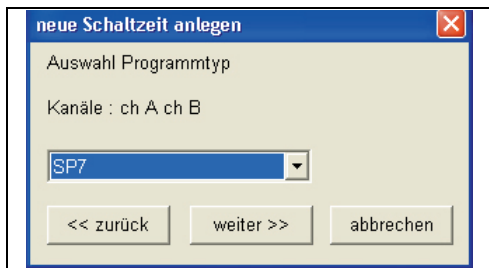
INFO Das Fenster „*Neue Schaltzeit anlegen*“ öffnet sich!!



➡ SCHRITT 2

☞ Wählen Sie aus für welche Kanäle / für welchen Kanal Sie eine neue Schaltzeit anlegen möchten

☞ Bestätigen Sie Ihre Auswahl mit „weiter >>“



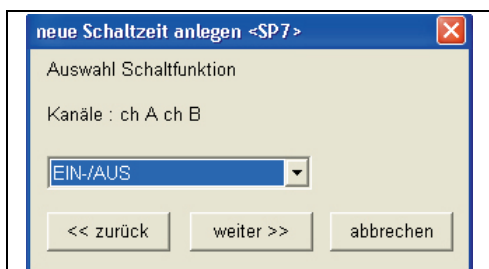
➡ SCHRITT 3

INFO Legen Sie eine neue Schaltzeit „Sonderprogramm“ an, müssen Sie sich **VORAB** für eine der Sonderprogramm-Nummer (**SP 1 – SP 10**) entscheiden.

INFO Sie können für jedes Sonderprogramm (**SP 1 – SP 10**) beliebig viele Schaltzeiten programmieren (entsprechend Ihrer Speicherkapazität).

☞ Wählen Sie den Programmtyp **SP 1 – SP 10** aus

☞ Bestätigen Sie Ihre Auswahl mit „weiter >>“



➡ SCHRITT 4

☞ Wählen Sie die gewünschte **Schaltfunktion** aus

INFO Bei Jahresuhren: **EIN/AUS, IMPULS, ZYKLUS***, (Aktivierung **SP****)

*Wird erst nach Aktivierung der Zyklusfunktion angezeigt

**Aktivierung SP ist KEINE Schaltfunktion

☞ Bestätigen Sie Ihre Auswahl mit „weiter >>“



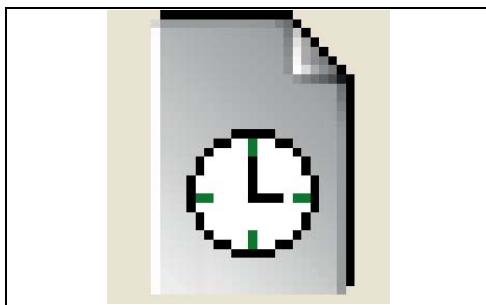
➡ WEITERE SCHRITTE

- INFO** Die weiteren Arbeitsschritte sind von der Auswahl der **Schaltfunktion** abhängig (Schritt 4). Befolgen Sie die weiteren Arbeitsanweisungen im Fenster „**Neue Schaltzeit anlegen**“
- INFO** Erst nach **Aktivierung** (Aktivierung nach Datum) wird ein Sonderprogramm ausgeführt -> Siehe Punkt 5.2.1.

5.2.1 Aktivierung von Sonderprogrammen (Jahresuhren)

Erst nach Aktivierung der Sonderprogramme werden diese ausgeführt. Sonderprogramme können, innerhalb der Speicherkapazität, beliebig oft aktiviert werden.

Bei Aktivierung der Sonderprogramme müssen sie die Programmlaufzeit (Startdatum bis Enddatum) festlegen.



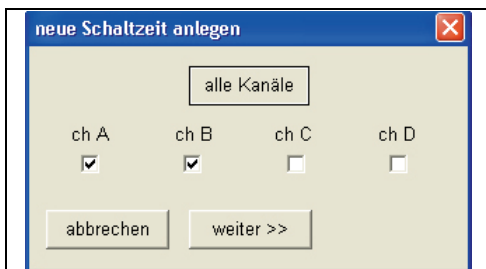
➡ SCHRITT 1

- ☞ Klicken Sie auf das Symbol „Neue Schaltzeit“

ODER

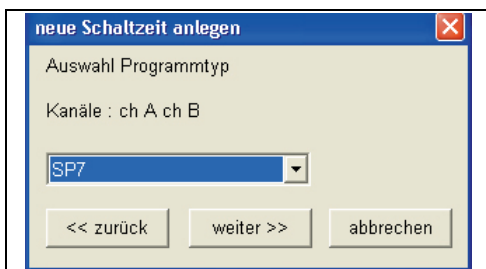
- ☞ Doppelklicken Sie auf eine freie Zeile in der Tabelle

INFO Das Fenster „**Neue Schaltzeit anlegen**“ öffnet sich!!



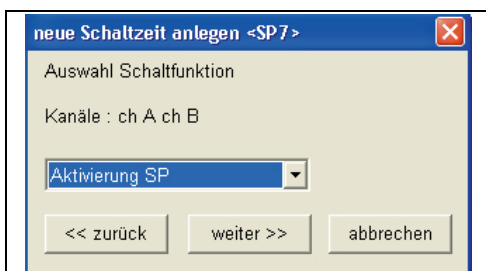
➡ SCHRITT 2

- ☞ Wählen Sie aus für welche Kanäle / für welchen Kanal Sie ein Sonderprogramm aktivieren möchten
- ☞ Bestätigen Sie Ihre Auswahl mit „**weiter >>**“



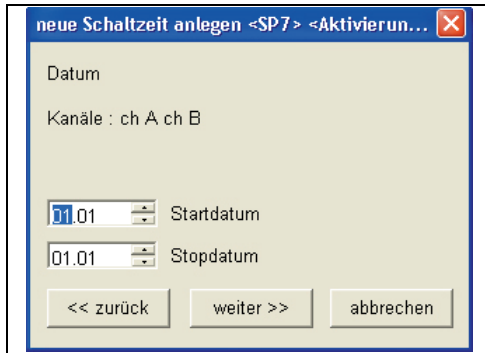
➡ SCHRITT 3

- ☞ Wählen Sie das Sonderprogramm (Programmtyp) **SP 1 – SP 10** aus, welches Sie aktivieren möchten
- ☞ Bestätigen Sie Ihre Auswahl mit „**weiter >>**“



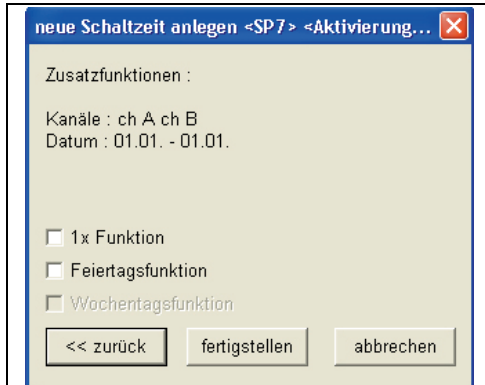
➡ SCHRITT 4

- ☞ Wählen Sie als Schaltfunktion „**Aktivierung SP**“
- ☞ Bestätigen Sie Ihre Auswahl mit „**weiter >>**“



➡ **SCHRITT 5**

- ☞ Legen Sie das „**Startdatum**“ und das „**Stopdatum**“ Ihres Sonderprogrammes fest
- ☞ Bestätigen Sie Ihre Auswahl mit „**weiter >>**“



➡ **SCHRITT 6**

- ☞ Legen Sie event. „**Zusatzfunktion**“ fest
- ☞ Bestätigen Sie Ihre Auswahl mit „**fertigstellen**“

5.3 Besonderheiten



Die im Folgenden Erläuterten Funktionen sind NICHT bei allen Uhren implementiert!!!

5.3.1 Zusatzschaltzeiten

Zusatzschaltzeiten ermöglichen Ihnen einzelne Schaltzeiten nach Datum zu programmieren.

Möchten Sie eine Zusatzschaltzeit anlegen, wählen Sie bei der Eingabe einer neuen Schalzeit als Programmtyp „**ZUSATZ**“

5.3.2 Permanentprogramm

Das Permanentprogramm (Ferienprogramm) ermöglicht Ihnen die Programmierung einer permanenten Einschaltung oder Ausschaltung eines Kanals nach Datum (Anfangsdatum bis Enddatum). Sie haben die Möglichkeit beliebig viele Permanentschaltungen, entsprechend der Speicherkapazität, je Kanal zu programmieren.

Möchten Sie ein Permanentprogramm anlegen, wählen Sie bei der Eingabe einer neuen Schalzeit als Programmtyp „**PERMANENT**“

6 Datenschlüsselfunktionen



Für eine Datenübergabe müssen Schaltuhr und der in der Software ausgewählte Uhrentyp übereinstimmen!!!

6.1 Einlesen des Datenschlüssels

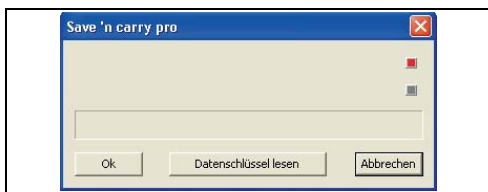


SCHRITT 1

☞ Klicken Sie auf das Symbol „**Datenschlüssel lesen**“



Das Fenster „**Save`n carry pro**“ öffnet sich!!



SCHRITT 2

☞ Klicken Sie auf „**Datenschlüssel lesen**“



Die Daten werden vom Datenschlüssel eingelesen!!



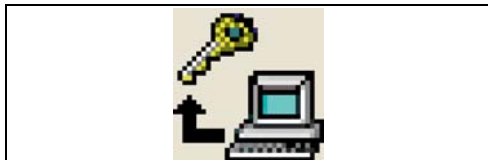
SCHRITT 3

☞ Bestätigen Sie das erfolgreiche Einlesen mit „**OK**“



Die einzelnen Schalzeiten werden im Programm angezeigt!!

6.2 Programmieren des Datenschlüssels

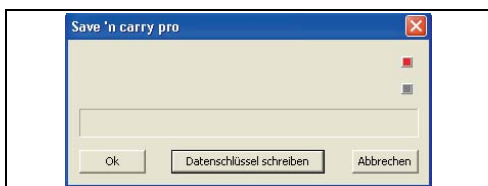


SCHRITT 1

☞ Klicken Sie auf das Symbol „**Datenschlüssel schreiben**“



Das Fenster „**Save`n carry pro**“ öffnet sich!!



SCHRITT 2

☞ Klicken Sie auf „**Datenschlüssel schreiben**“



Die Daten werden auf den Datenschlüssel geschrieben!!



Bereits vorhandene Daten auf dem Schlüssel gehen verloren!!



SCHRITT 3

☞ Bestätigen Sie das erfolgreiche Schreiben mit „**OK**“



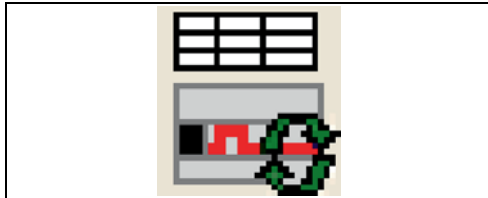
Die einzelnen (für den Transfer markierten) Schalzeiten wurden auf den Datenschlüssel geschrieben und können jetzt auf die entsprechende Schaltuhr (gleicher Uhrentyp) geladen werden.



Programmieren Sie die Uhr mittels dem Datenschlüssel wird das vorhandene Schaltprogramm in der Uhr überschrieben!!

7 Weitere Informationen

7.1 Grafik aktualisieren



Arbeiten Sie in der Grafiksicht ist es wichtig die Grafik, nach Eingabe einer neuen Schaltzeit bzw. nach Änderung einer Schaltzeit, zu aktualisieren. Erst dann werden die neuen Schaltzeiten bzw. Änderungen an Schaltzeiten dargestellt.

↻ Aktualisierung der Grafiksicht

☞ Klicken Sie auf das „**Grafik einblenden**“ Symbol

INFO Erst nach Aktualisierung der Grafik werden neue Schaltzeiten bzw. Änderungen an Schaltzeiten grafisch dargestellt.

INFO Je nach Umfang Ihrer Programmierung (Menge Ihre programmierten Schaltzeiten) kann die Aktualisierung bis zu 60 Sec. dauern!!

7.2 Duplizieren

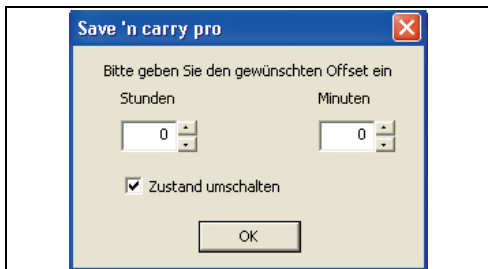


Standard-Schaltzeiten „**EIN/AUS**“, „**ZYKLUS**“ oder „**IMPULS**“ können auf Basis einer vorhandenen Schaltzeit, schnell und einfach dupliziert werden.

↻ SCHRITT 1

☞ Klicken Sie auf das Symbol „**Duplizieren**“

INFO Das Fenster „**Save 'n carry pro**“ öffnet sich!!



↻ SCHRITT 2

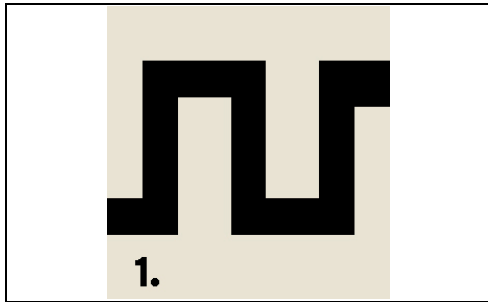
☞ Geben sie Ihre gewünschten Offset-Werte ein

☞ Bestätigen Sie Ihre Auswahl mit „OK“

7.3 Zyklusfunktion

Sofern Sie noch keinen Zyklus definiert haben, wird Ihnen die Zyklusfunktion NICHT als Schaltfunktion angeboten. Erst wenn Sie einen der 4 möglichen Zyklen aktivieren und definieren, können Sie eine Zyklus-Schaltzeit programmieren.

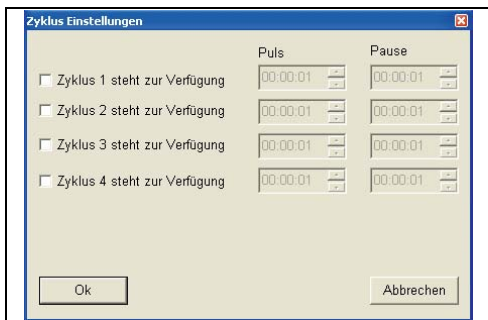
7.3.1 Zyklusfunktion aktivieren und definieren



➡ SCHRITT 1

- ☞ Klicken Sie auf das Symbol „Zyklus-Einstellungen“

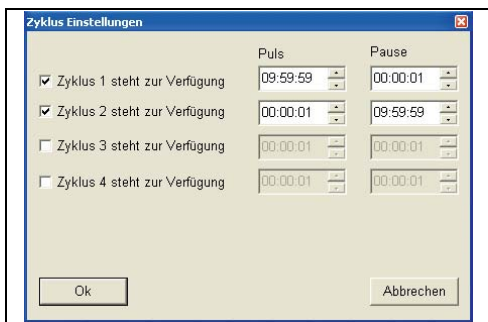
INFO Das Fenster „*Zykluseinstellungen*“ öffnet sich!!



➡ SCHRITT 2

Im Fenster „Zykluseinstellungen“ haben Sie die Möglichkeit bis zu 4 Zyklen zu aktivieren und zu definieren

- ☞ Aktivieren Sie den gewünschten Zyklus (Anklicken)

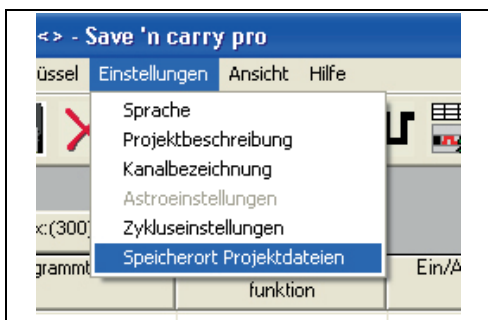


➡ SCHRITT 3

Die max. Impulsdauer bzw. Impulspause beträgt jeweils 9:59:59 h:mm:ss

- ☞ Definieren Sie die gewünschte **Puls-r** und **Pausedauer** des jeweilig aktivierten Zyklus
- ☞ Bestätigen Sie Ihre Auswahl mit „**OK**“

7.4 Speichern / Speicherort festlegen



➡ Speicherort festlegen

- ☞ Klicken Sie auf den Menu-Punkt „**Einstellungen**“
- ☞ Klicken Sie im Unter-Menü auf „**Speicherort Projektdateien**“
- ☞ Legen sie den Speicherort Ihrer Projektdateien fest

8 Adressen und Updates

8.1 Adresse Hugo Müller

Hugo Müller GmbH & Co KG
Sturmbühlstraße 145-149
D-78054 VS-Schwenningen

Tel.: +49 7720 80 836

Fax: +49 7720 31 083

E-Mail: info@hugo-mueller.de

Internet: www.hugo-mueller.de

8.2 Updates

Die aktuellste Version der Programmiersoftware „**Save`n carry PP 50 pro**“ finde Sie auf der Webseite von Hugo Müller:

www.hugo-mueller.de